

**V2A032RU,
V2A032AB, V2A032EX**

центральный вентилятор
орталық желдеткіш



СОДЕРЖАНИЕ

1. Назначение.....	3
2. Технические характеристики.....	3
3. Комплектность.....	4
4. Устройство.....	5
5. Рекомендации по установке и подключению.....	6
6. Меры безопасности.....	9
7. Техническое обслуживание.....	10
8. Таблица выявления неисправностей.....	11
9. Хранение, упаковка и транспортировка изделия.....	11
10. Гарантии.....	12
11. Соответствие требованиям технических стандартов.....	13
12. Сведения о рекламациях.....	14
13. Учет технического обслуживания.....	14
14. Утилизация.....	14
15. Свидетельство о импортере.....	15
16. Свидетельство о производстве и приемке.....	15

Настоящий паспорт является объединенным эксплуатационным документом центрального вентилятора V2A032RU (далее по тексту «вентилятор»).

1. НАЗНАЧЕНИЕ

V2A032... –вентилятор, разработанный для адаптивных вентиляционных систем с автоматической регулировкой расходов воздуха с целью удовлетворения широкой гамме требований по воздухообмену.

Вентилятор предназначен для перемещения воздушной смеси, не содержащей липкие вещества и волокнистые материалы, с концентрацией пыли и других твердых примесей не более 0,1 мг/м³.

Вентилятор рекомендуется применять для постоянной работы в системах вентиляции на основании разработанного и/или утвержденного технического решения.



Вентилятор не предназначен для удаления продуктов сгорания подсоединенных газовых аппаратов и воздуха, содержащего пары хлора, взрывоопасных веществ, а также для работы во взрывоопасной среде.

2. ТЕХНИЧЕСКИЕ ХАРАКТЕРИСТИКИ

2.1 Основные габаритные размеры приведены на рис 1.

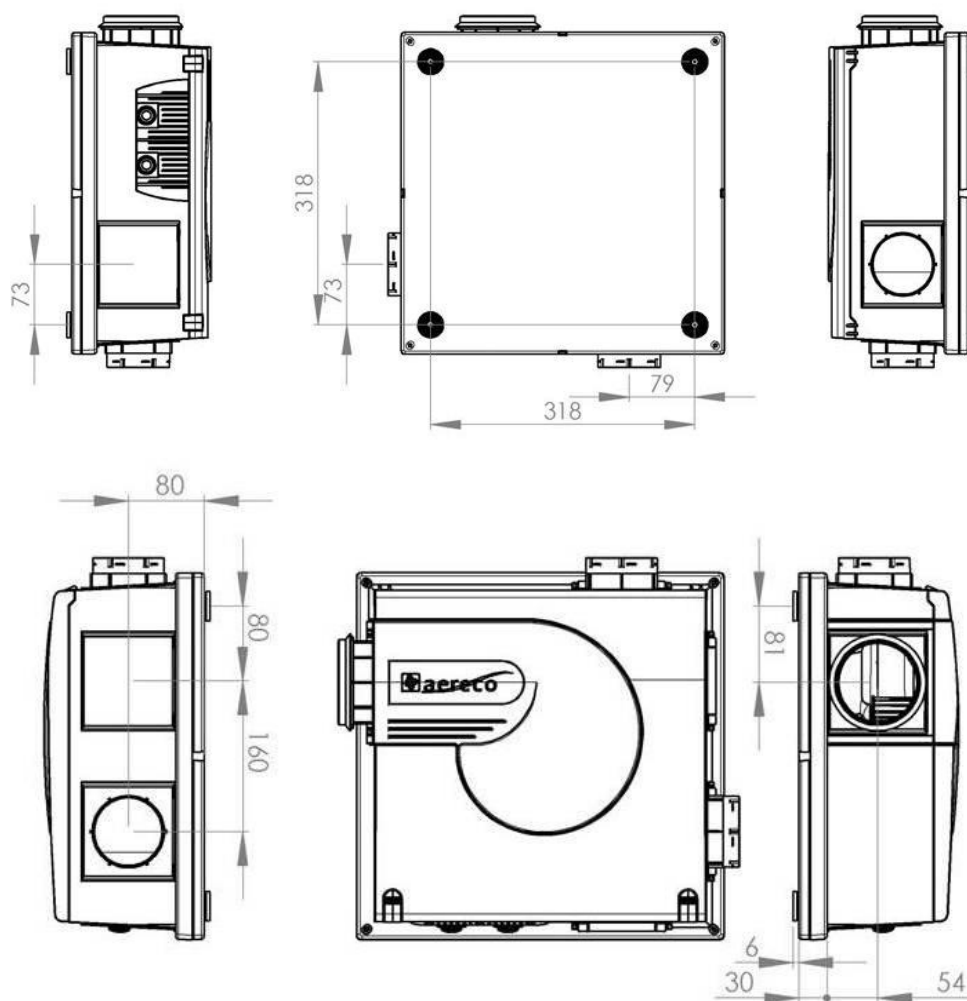


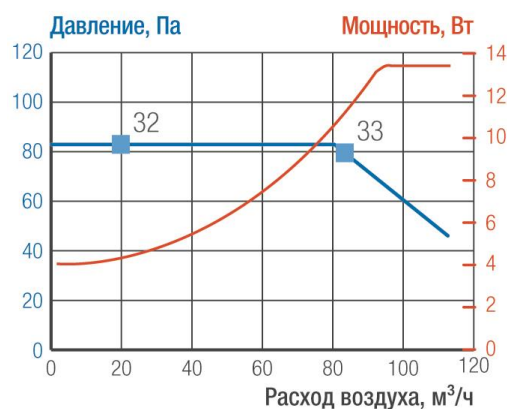
рис 1.

2.2 Электрические и механические характеристики

Обозначение	Макс. скорость вращения, (об/мин)	Макс. расход воздуха при 80Па, (м ³ /ч)	Макс. полное давление,(Па)	Потребляемая мощность при 80м ³ /ч, Вт
V2A032RU V2A032AB V2A032EX	1395	80	80	13
Напряжение, (В)	Частота,(Гц)	Рабочая температура, (°C)	Класс защиты двигателя	Вес, (кг)
230±10%	50/60	+5/+40	IP 30	3,9

В соответствии со стандартом CEI 60335-2-80 двигатель вентилятора оборудован термовыключателем, автоматически отключающий его, когда внутренняя температура превысит 95°C (перегрев двигателя). Перезапуск вентилятора автоматически произойдет через 10мин. Отключите вентилятор от сети, если в течении этого времени обнаружить и устранить неисправности не удалось.(дополнительно см. п.8)

2.3 Аэродинамические и акустические характеристики



■ Уровень звукового давления на расстоянии 2 м от корпуса вентилятора, дБ(А)

3. КОМПЛЕКТНОСТЬ

Наименование	Кол-во	Примечание
Упаковка	1 шт.	
Вентилятор в сборе	1 шт.	
Паспорт вентилятора	1 шт.	
Комплект для установки	1 компл.	
Комплект крепления корпуса к основанию	1 компл.	
Входной патрубок Ø 80мм	2 шт.	
Заглушка	3 шт.	

Примечание: трансформаторы 12VAC - 8VDC, 12VAC - 3VDC, сетевой кабель и инструмент в комплект поставки не входит.

4. УСТРОЙСТВО

Устройство вентилятора показано на рис.2

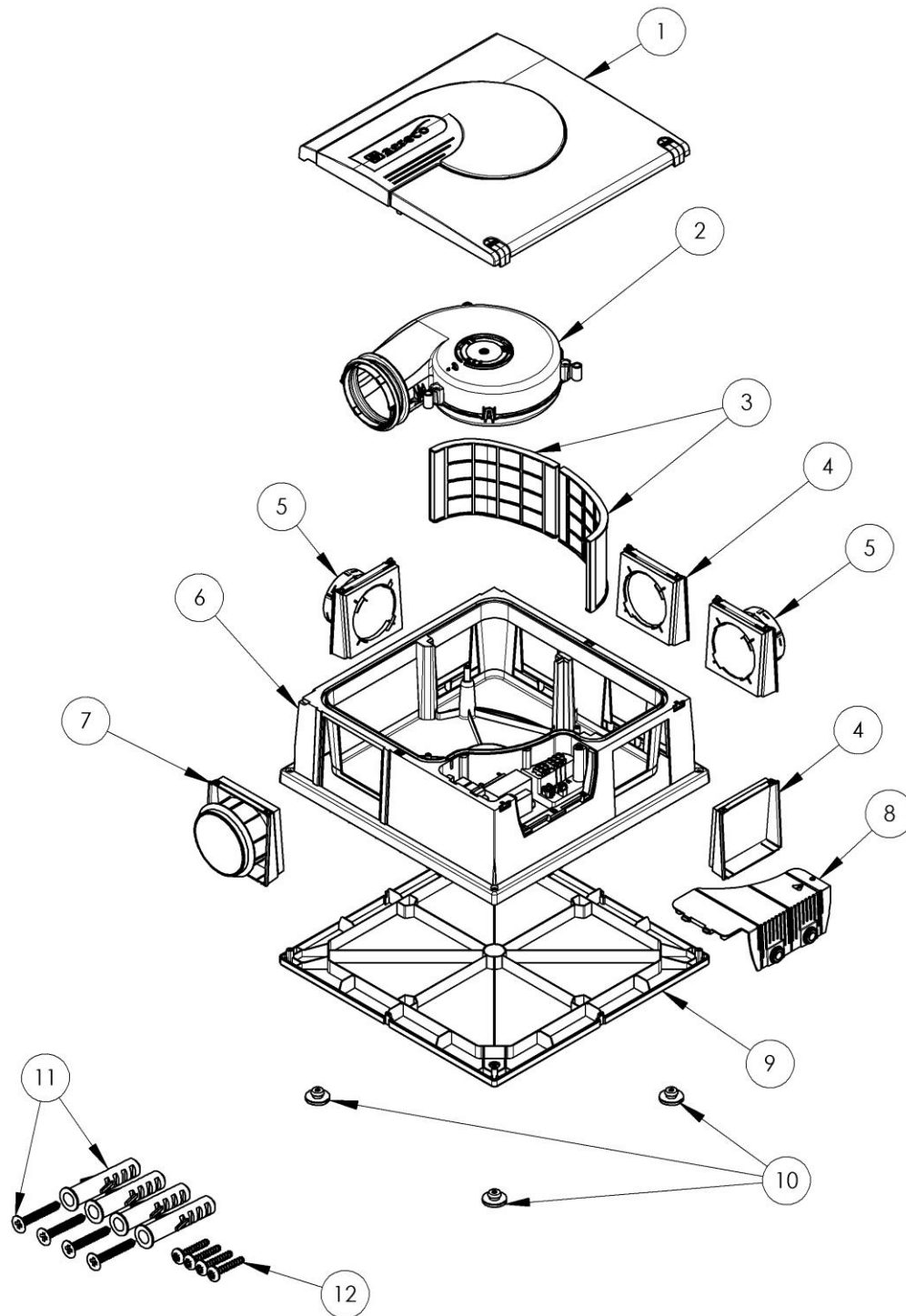


рис 2.

№	Описание	Материал
1	Крышка корпуса вентилятора	Полистирол
2	Двигатель вентилятора с рабочим колесом	Полистирол и акрилбутадиенстирол
3	Фильтр	Текстурированный
4	Заглушка	Полистирол
5	Входной патрубок Ø 80 мм	Полистирол
6	Корпус	Полистирол
7	Вытяжной патрубок Ø 100 мм	Полистирол
8	Крышка электрического картера	Полистирол
9	Основание	Полистирол
10	Ножки основания	Этиленпропиленовый каучук
11	Комплект для настенной установки	Оцинкованная сталь и полиакриламид
12	Винты крепления корпуса к основанию	Оцинкованная сталь

5. РЕКОМЕНДАЦИИ ПО УСТАНОВКЕ И ПОДКЛЮЧЕНИЮ

- Проверьте правильность позиционирования звукоизолирующих прокладок на входных патрубках и заглушках (фото 1).
- Закрепите входные патрубки и заглушки во всех четырех проемах (фото 2).
- Снимите основание корпуса: сначала углы (фото 3).
- Закрепите основание 4 винтами + шайбами из комплекта+дюбели, если нужны (фото 4).




Зажимать не до упора – не раздавите резинометаллическую прокладку.

- Выдвиньте два зеленых штифта и снимите крышку корпуса вентилятора(фото 5).
- Уберите прокладки (фото 6).
- Открутите винт крепления крышки электрического картера и снимите крышку (фото 7).
- Проведите сетевой кабель в муфту (кабель в комплект не входит) (фото 8).



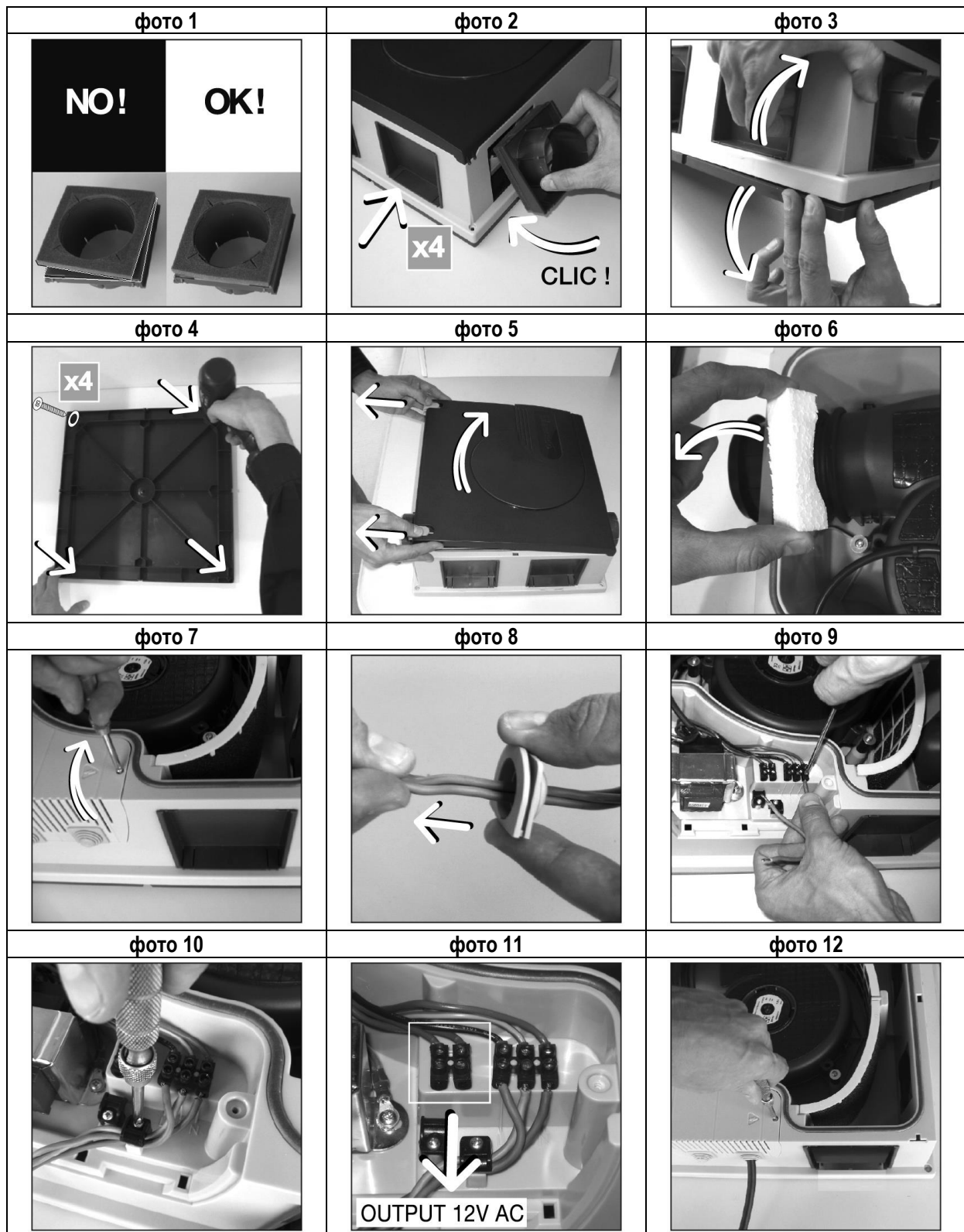
Не подключайте вентилятор к электросети, пока не будет завершен весь монтаж.

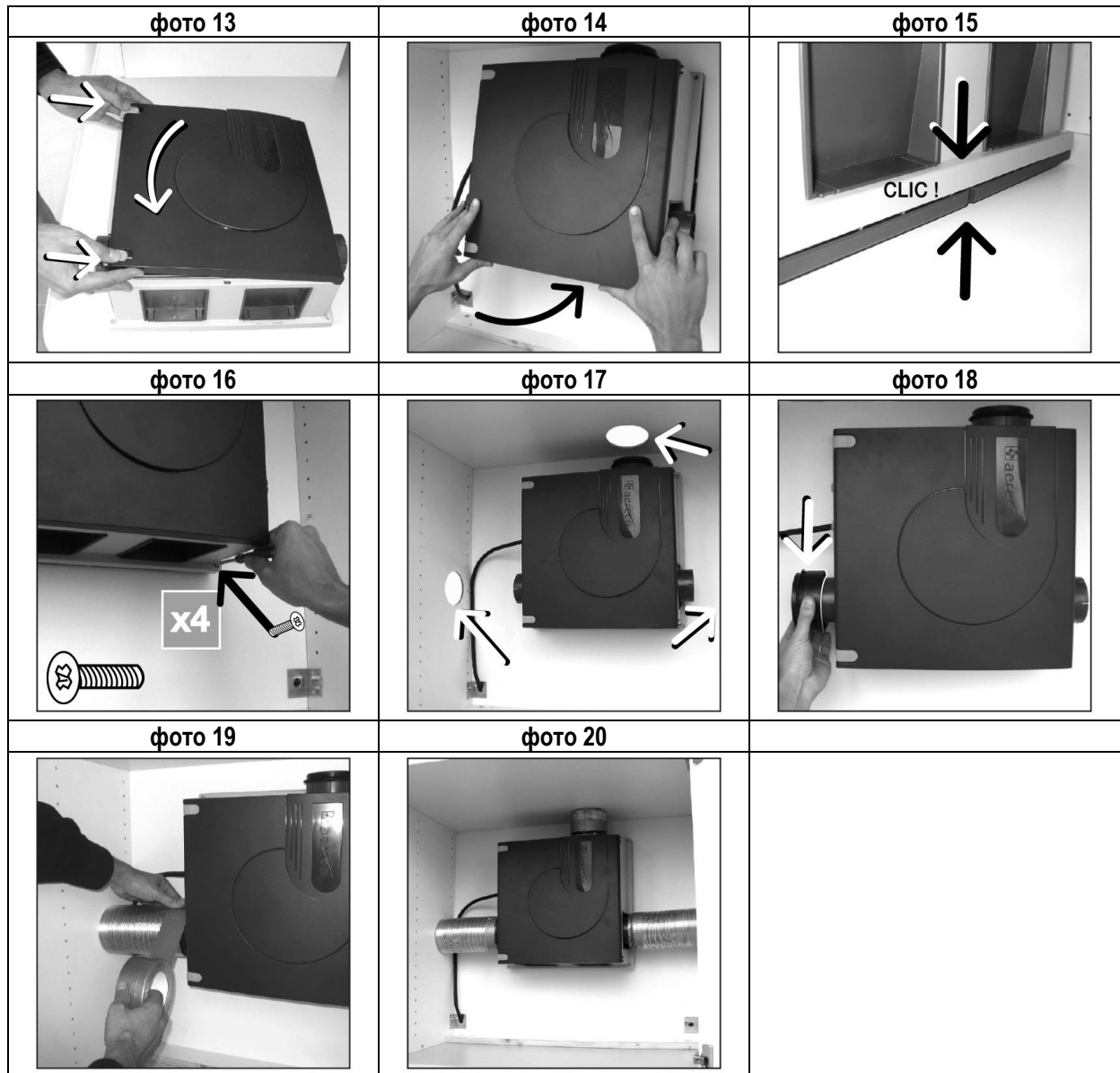
- Выполните электрические соединения в соответствии с указаниями на плате подключения: (N = нейтраль,  Земля, L = фаза). (фото 9).
- Электропитание вентилятора рекомендуется выполнять отдельной линией, с защитой от перегрузок и замыканий – никакое другое устройство не следует подключать в эту линию.
- Зафиксируйте сетевой кабель в шпунте и установите муфту в крышке картера (фото 10).
- Клеммы выходного напряжения 12 VAC (фото 11) предназначены для подключения вытяжных устройств с пиковым расходом воздуха. В этом случае используйте трансформатор CAL195 (12VAC – 8VDC) для вытяжных устройств моделей BXL / BXS или CAL261 (12VAC – 3VDC) для BXC.
- Установите заново крышку электрического картера и зафиксируйте её винтом крепления (фото 12).
- Снова закройте крышку корпуса вентилятора (фото 13).
- Закрепите корпус на основании (фото 14).
- Проверьте, чтобы защелки были расположены на середине каждой стороны (фото 15).
- Закрепите корпус к основанию (4-мя винтами из комплекта) отверткой PZ2 (фото 16).
- Напротив входных и вытяжных патрубков просверлите сквозные отверстия для воздухопроводов (фото 17).



Проследите, чтобы в двигатель не попали мусор и пыль.

- Если Вы подключаете воздухопровод диаметром 100мм, на входном патрубке вентилятора установите адаптер АЕА 545 . При подключении воздухопровода диаметром 80мм, в этом нет необходимости (фото 18).
- Соедините воздухопровод с входным патрубком соблюдая герметичность соединения. Сделайте тоже самое со вторым входным и вытяжным патрубком (фото 19,20).
- Подсоедините к воздуховодам необходимые вытяжные устройства.
- Вентилятор к работе готов.





6. МЕРЫ БЕЗОПАСНОСТИ

- При подготовке вентилятора к работе и при эксплуатации необходимо соблюдать требования безопасности, изложенные в ГОСТ 12.4.021-75, «Правила техники безопасности при эксплуатации электроустановок потребителей» и «Правил технической эксплуатации электроустановок потребителей».
- К установке и обслуживанию вентилятора допускаются лица, изучившие настоящий паспорт и прошедшие инструктаж по технике безопасности.
- После установки вентилятора необходимо обеспечить свободный доступ к местам обслуживания его во время эксплуатации.
- Место установки вентилятора и вентиляционная система должны иметь устройства, предохраняющие от попадания в вентилятор посторонних предметов.
- Обслуживание и ремонт вентилятора необходимо производить только при отключении его от электросети и полной остановки вращающихся частей.
- Заземление вентилятора производится в соответствии с «Правилами устройства электроустановок» (ПУЭ).
- При работах, связанных с опасностью поражения электрическим током (в том числе статическим электричеством), следует применять защитные средства.
- При испытаниях, наладке и работе вентилятора всасывающие и нагнетательные отверстия должны быть ограждены так, чтобы исключить травмирование людей воздушным потоком и вращающимися частями.
- Работник, включающий вентилятор обязан предварительно принять меры по прекращению всех видов работ на данном вентиляторе (ремонт, чистка и др.), его двигателе и оповестить персонал о пуске.
- Не включайте вентилятор со снятой защитной крышкой.
- Вентилятор не предназначен для перемещения воздуха, содержащего пары хлора, взрывоопасных веществ, для работы во взрывоопасной среде и не подлежит подключению к дымоходам.



Во избежание выхода из строя электрооборудования вентилятора рекомендуется использовать стабилизированное напряжение.

Продукция сторонних производителей

- Для Вашей безопасности используйте только те детали и компоненты, которые подходят для надлежущей эксплуатации оборудования и рекомендуются компанией Aereco S.A.
- Поскольку оценить воздействие продукции, не имеющей разрешения, на общий процесс невозможно, то ее использование может представлять опасность. В случае сомнений необходимо проконсультироваться с нашими специалистами.

7. ТЕХНИЧЕСКОЕ ОБСЛУЖИВАНИЕ

- Во время эксплуатации необходимо периодически проверять:
 - правильность и надежность крепления вентилятора.
 - уровень вибрации вентилятора.
 - работу вентилятора на наличие посторонних шумов.
 - состояние электрических кабелей и электрических соединений.
- В зависимости от степени загрязненности перемещаемого воздуха рекомендуется не менее одного раза в год проводить очистку внутренних частей вентилятора. При необходимости произвести чистку фильтра.
- Для очистки внутренних поверхностей вентилятора и мотора не используйте системы высокого давления или пара.
- При нерегулярной эксплуатации вентилятора требуется запускать его один раз в квартал по крайней мере на пять минут.



Перед тем, как открыть крышку корпуса необходимо отключить вентилятор от сети питания!

8. ТАБЛИЦА ВЫЯВЛЕНИЯ НЕИСПРАВНОСТЕЙ

Неисправность	Вероятная причина	Способы устранения
не работает двигатель	нет питания	- проверьте, есть ли напряжение на выводах. - проверьте работоспособность устройства защиты.
двигатель работает, но удаление воздуха не происходит или происходит очень плохо	засорились фильтры	- проверьте, чистые ли фильтры, почистите их или, если надо, замените.
	засорились каналы (воздуховоды)	- проверьте, чистые ли воздуховоды, в частности, нагнетательный воздуховод и выход на крышу/фасад.
	неправильный расчет системы(слишком много колен, слишком длинные каналы) или неправильная установка(сдавлены гибкие воздуховоды, стыки не герметичны)	проверьте вентиляционную систему: - уберите препятствия(колена) и поставьте более короткие воздуховоды, - проверьте воздуховоды и стыки на герметичность.
	одно из входных отверстий закрыто заглушкой или к нему не подведен канал	проверьте, закрыты ли отверстия заглушками из комплектации или установлены ли на них патрубки к другим воздуховодам.
при работе вентилятора(двигателя) издается шум или свист	плохо закрыта крышка (неплотное прилегание), негерметичное соединение заглушек, патрубков, воздуховодов	- проверьте, чтобы 2 зеленых штифта на крышке были установлены правильно, - проверьте все соединения на герметичность и исправьте недостатки
двигатель попеременно включается и выключается	чрезмерная температура + перегрузка на выходе	- проверьте, подключены ли вытяжные устройства к системе (работа без вытяжных устройств может резко увеличить расход воздуха, из-за чего вентилятор перегреется), - подождите, пока температура опустится ниже 40°C.

9. ХРАНЕНИЕ, УПАКОВКА И ТРАНСПОРТИРОВКА ИЗДЕЛИЯ

- Вентилятор следует хранить в закрытых помещениях, без искусственно регулируемых климатических условий, с естественной или механической вентиляцией при температуре окружающего воздуха от -20°C до +55°C при относительной влажности не более 80%.
- При длительном хранении необходимо осматривать вентилятор через каждые 6 месяцев.
- Избегайте чрезмерного воздействия тепла или холода.
- Вентилятор может транспортироваться любым видом транспорта, обеспечивающий его сохранность и исключающий механические повреждения, в соответствии с правилами перевозки грузов, действующими на транспорте используемого вида.
- Вентилятор транспортируется только в оригинальной упаковке завода изготовителя.
- При перемещении вручную, соблюдайте нормы и ограничения по грузоподъемности.
- Избегайте ударов и толчков по упаковке.
- При обнаружении любого повреждение при транспортировке немедленно обратитесь к перевозчику.
- При транспортировке в районы Крайнего Севера и труднодоступные районы упаковка вентилятора по ГОСТ 15846-2002 организуется фирмами Российской Федерации, осуществляющими продажу.

10. ГАРАНТИИ

Гарантийный срок эксплуатации вентилятора, при соблюдении потребителем правил транспортировки, хранения, монтажа и эксплуатации устанавливается 24 месяца со дня продажи.

Гарантия не распространяется на:

1. Части, подлежащие естественному износу, в том числе: фильтры, клиновидные ремни, лампочки, предохранители, разного рода прокладки, уплотнители.
2. Неисправности, возникшие в результате:
 - внешних механических воздействий,
 - загрязнений,
 - переделок, самостоятельных конструктивных изменений,
 - отсутствия регулярного технического обслуживания,
 - стихийных бедствий,
 - действий химических веществ,
 - повреждений в процессе транспортировки,
 - неправильной эксплуатации оборудования,
 - неквалифицированных ремонтов сотрудниками неавторизованных сервисов.

Гарантия не включает в себя:

- действия по настройке, пусконаладке и размещению оборудования, подключению соединительных кабелей перед вводом оборудования в эксплуатацию,
- проведение регулярных технических осмотров, регламентных работ и других необходимых эксплуатационных мероприятий,
- компенсацию потерь от простоев оборудования в случае гарантийного ремонта и замены оборудования.



Завод изготовитель оставляет за собой право на внесение изменений в конструкцию, дизайн и комплектацию оборудования без предварительного уведомления. Во избежание недоразумений при покупке оборудования уточняйте информацию у продавцов.

11. СООТВЕТСТВИЕ ТРЕБОВАНИЯМ ТЕХНИЧЕСКИХ СТАНДАРТОВ

Оборудование, указанное в настоящем паспорте, соответствует требованиям перечисленных ниже стандартов ЕС и нормативных документов стран, в которые данное оборудование экспортируется:

Наименование стандарта/ регламента	Описание
TC TP 004/2011	Технический регламент Таможенного Союза «О безопасности низковольтного оборудования»
TC TP 020/2011	Технический регламент Таможенного Союза «Электромагнитная совместимость технических средств»
EN 61000-3-2: 2010	Электромагнитная совместимость. Часть 3-2. Пределы. Пределы для выбросов синусоидального тока (Оборудование с входным током не более 16 А на фазу)
EN 61000-3-3: 2009-06	Электромагнитная совместимость. Часть 3-3. Пределы. Ограничение пульсаций, флуктуаций напряжения и мерцания в низковольтных коммунальных системах питания для оборудования с номинальным током не более 16 А на фазу и не подвергаемого обусловленному соединению.
NF EN 55014-1: 2007	Электромагнитная совместимость. Требования к бытовой аппаратуре, электрическим инструментам и аналогичным устройствам. Часть 1. Радиопомехи.
NF EN 55014-2: 2009	Электромагнитная совместимость. Требования к бытовой аппаратуре, электрическим инструментам и аналогичным устройствам. Часть 2. Помехозащищенность. Стандарт на семейство изделий (включая поправки).
EN 60335-1: 2003	Приборы электрические бытового и аналогичного назначения. Безопасность. Часть 1. Общие требования.

12. СВЕДЕНИЯ О РЕКЛАМАЦИЯХ

При обнаружении несоответствия качества или комплектности потребитель уведомляет организацию продавца в соответствии с принятой формой для рассмотрения претензии, которая является основанием для решения вопроса правомерности предъявляемой претензии.

При нарушении потребителем (заказчиком) правил транспортирования, хранения, монтажа и эксплуатации вентилятора претензии по качеству не принимаются.

13. УЧЕТ ТЕХНИЧЕСКОГО ОБСЛУЖИВАНИЯ

Дата	Количество часов работы с начала эксплуатации	Вид технического обслуживания	Замечания о техническом состоянии изделия	Должность, фамилия, подпись ответственного лица

14. УТИЛИЗАЦИЯ

Берегите окружающую среду.



Данное оборудование не является бытовым мусором. Для утилизации используйте специализированные пункты приема для дальнейшего рециклинга и повторного использования материалов, из которых изготовлено оборудование. Таким образом Вы можете избежать возможных негативных последствий, способных повлиять на окружающую среду и здоровье людей.

Информацию получите в местных коммунальных учреждениях и обслуживающих организациях.

15. СВИДЕТЕЛЬСТВО О ИМПОРТЕРЕ



(наименование организации импортера)

(адрес, тел./факс)

16. СВИДЕТЕЛЬСТВО О ПРОИЗВОДСТВЕ И ПРИЕМКЕ

Вентилятор **V2A032RU**

Производитель **АЭРЭКО С.А., ФРАНЦИЯ, 62 rue дэ Лямиру, Коллежъен, F-77615 МАРН ЛЯ ВАЛЛЕ СЕДЕКС 3, tel. +33 1 60 06 26 63**

 <p>Сертификат соответствия RU C-FR.AL16.B.01599</p>	<p>Заводской № <input type="text"/></p> <p><i>N° de série usine du ventilateur</i></p>
<p>Дата выпуска</p> <p>« <input type="text"/> » <input type="text"/> 20 <input type="text"/> г.</p> <p><i>Date de fabrication</i></p> <p><i>jour mois année</i></p>	<p>ОТК</p> <div style="display: flex; align-items: center;">  <div style="margin-left: 20px;"> <input type="text"/> </div> </div> <p><i>Tampon Aereco S.A. Signature de l'opérateur</i></p>

мазмұны

1. Арнауы.....	17
2. Техникалық сипаттамалары	17
3. Жинақтама	18
4. Құрылғы.....	19
5. Қондыру және қосу бойынша нұсқаулықтар.....	20
6. Қауіпсіздік шаралары	23
7. Техникалық қызмет көрсету.....	24
8. Істен шығу себептерін анықтау кестесі	25
9. Өнімді сақтау, орау және тысымалдау	25
10. Кепілдіктер	26
11. Техникалық стандарттар талабына сәйкестігі	27
12. Арыздану туралы мәліметтер	28
13. Техникалық қызмет көрсету есебі	28
14. Пайдаға асыру	28
15. Туралы импортерде куәлік	29
16. Туралы өндірісте және әдісте куәлік	Ошибка! Закладка не определена.

Бұл куәлік V2A032RU орталық желдеткішінің жинақталған пайдалану құжаты болып табылады (әрі қарай мәтін бойынша «желдеткіш»).

1. АРНАУЫ

V2A032... – ауа алмасу бойынша аса маңызды талаптарды қанағаттандыру мақсатында бейімделген желдеткіш жүйелеріне арналып жасалған, ауа шығынын өздігінен реттеп тұратын желдеткіш.

Желдеткіш құрамы шаң және 0,1 мг/м³-қа дейінгі басқа да қатты қоспалары бар жабысқақ заттар мен қылшықты материалдардан тұрмайтын ауа қоспаларын алмастыруға арналған.

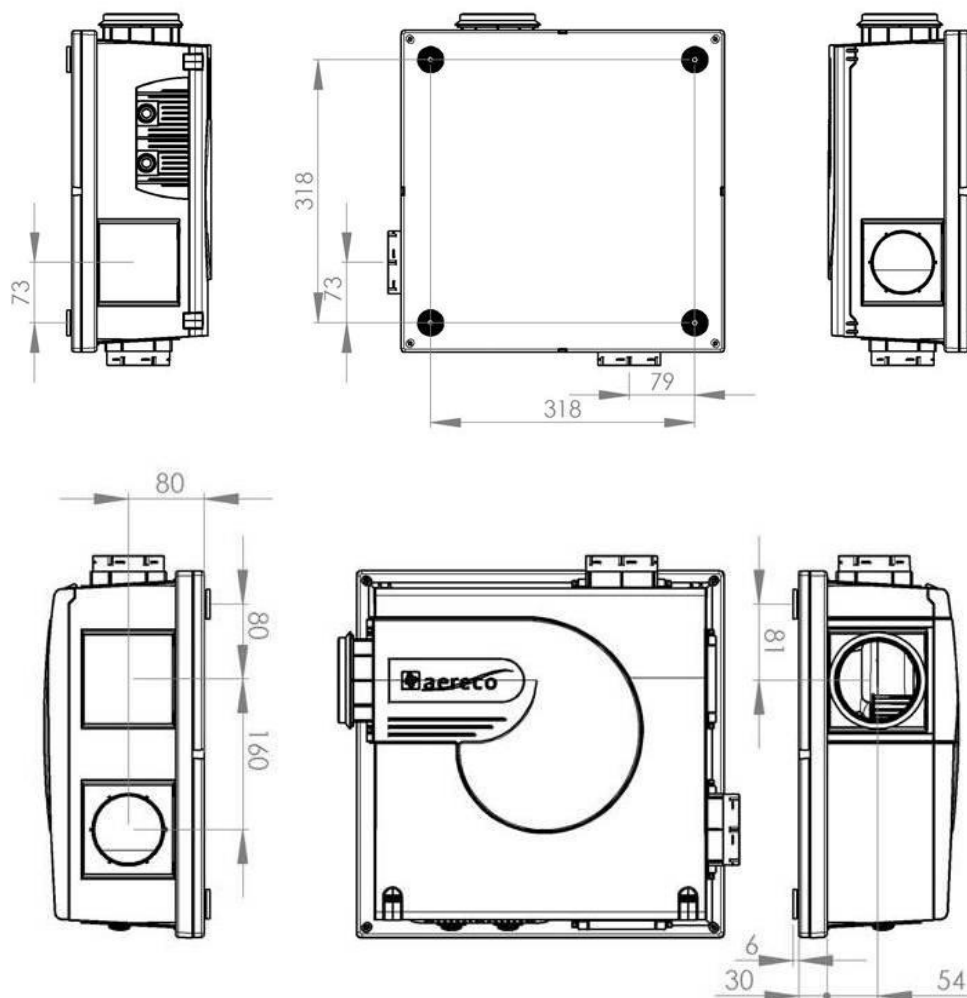
Желдеткіш өңделу және/немесе белгіленген техникалық шешім негізіндегі желдеткіштер желісінде тұрақты жұмыс жасау үшін қолданылады.



Желдеткіш құрамында хлор жұбы, жарылғыш заттар бар жалғанған газ аппараттарының жану өнімдерін жоюға, сондай-ақ жарылу қаупі бар мекендерде қолдануға арналмаған.

2. ТЕХНИКАЛЫҚ СИПАТТАМАЛАРЫ

16.1 Негізгі габаритті көлемдер 1-суретте көрсетілген



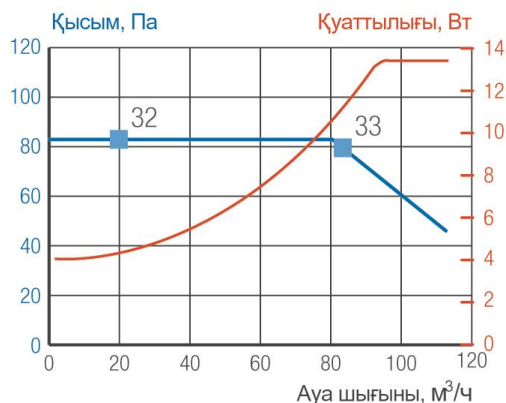
1-сурет.

2.1. Электрлік және механикалық сипаттамалар

Белгіленуі	Максималды айналу жылдамдығы, (айн/мин)	80Па кезіндегі максималды ауа шығыны (м ³ /сағ)	Толық максималды қысымы, (Па)	80м ³ /сағ, өнімділікте қолданылатын қуат күші, Вт
V2A032RU V2A032AB V2A032EX	1395	80	80	13
Кернеу, (В)	жиілік,(Гц)	жұмыс температурасы, (°С)	Қозғалтқышты қорғау класы	Салмағы, (кг)
230±10%	50/60	+5/+40	IP 30	3,9

V2A032... желдеткішінің қозғалтқышы CEI 60335-2-80 стандартына сәйкес ішкі температура 95°C-тан жоғары болған кезде (қозғалтқыш қызып кеткенде) оны өздігінен сөндіретін жылу ажыратқышпен жабдықталған. 10 минуттан кейін желдеткіш өздігінен қайта қосылады. Бұл уақыт ішінде белгілі бір ақауды тауып, оны жөндей алмасаңыз, желдеткішті электр көзінен ажыратып тастаңыз. (қосымша 8 п. қараңыз).

2.2. Аэродинамикалық және акустикалық сипаттамасы



■ Желдеткіш корпусынан 2 м қашықтықтағы дыбыстық қысым деңгейі дБ(А)

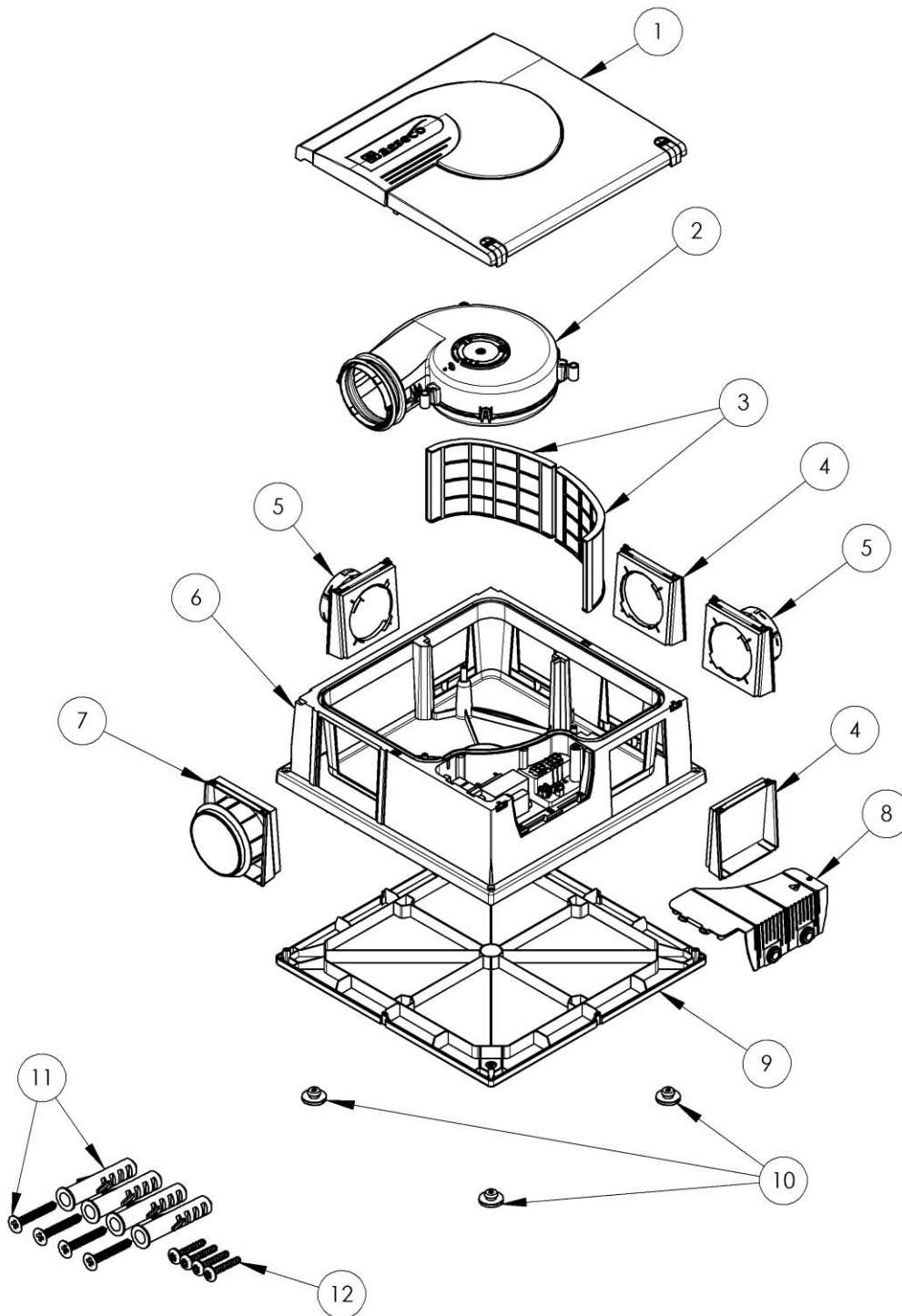
Атауы	Саны	Ескертпе
Орама	1 дана	
Жиынтықтағы желдеткіш	1 дана	
Желдеткіш төлқұжаты	1 дана	
Орнатуға арналған жиынтық	1 жиынтық	
Негізгі қатайту корпусының жиынтығы	1 жиынтық	
Өткізу түтігі Ø 80мм	2 дана	
Тығын	3 дана	

3. ЖИНАҚТАМА

Ескертпе: Жинақтама жеткізіліміне 12VAC - 8VDC, 12VAC - 3VDC, желілік сым және құралдар кірмейді.

4. ҚҰРЫЛҒЫ

Желдеткіштің құрылғысы 2-суретте көрсетілген.



2-сурет.

№	Сипаттамасы	Материал
1	Желдеткіштің сыртқы қақпағы	Полистирол
2	Жұмыс дөңгелегі бар желдеткіш қозғалтқышы	Полистирол және акрилбутадиенстирол
3	Сүзгі	Текстураланған
4	Тығын	Полистирол
5	Өткізу түтігі Ø 80 мм	Полистирол
6	Тұрқы	Полистирол
7	Созылмалы түтік Ø 100 мм	Полистирол
8	Электр қартерінің қақпағы	Полистирол
9	Астыңғы іргесі	Полистирол
10	Астыңғы ірге таяқтары	Этиленпропиленді каучук
11	Қабырғаға қондыруға арналған жиынтық	Мырышпен қапталған болат және полиакриламид
12	Іргемен бекіту тұрқын жалғайтын бұранда	Мырышпен қапталған болат

5. ҚОНДЫРУ ЖӘНЕ ҚОСУ БОЙЫНША НҰСҚАУЛЫҚТАР

- Кіру құбыры мен тығындардағы дыбыс өткізбейтін төсегіштердің дұрыс орналасқанын тексеріңіз (1-сурет).
- Түтікшелер мен тығынды төрт жағынан бекітіңіз (2-сурет).
- Тұрқының негізін шешіп алыңыз: бұрышынан бастап (3-сурет).
- Негізгі тұрқын астына жұқа сақина темірді салып 4 бұрандамен бекітіңіз немесе дюбельмен бекітуге болады (4-сурет).




Бұранданы шегіне дейін бұрап, резеңке аралық қабатын езіп тастамаңыз.

- Екі жасыл бүркеншіксіз шегені жылжытып желдеткіштің қақпағын алыңыз (5-сурет).
- Резеңке аралық қабатын алып тастаңыз (6-сурет).
- Электрлі қартер қақпағының бұрандасын босатыңыз да қақпағын алыңыз (7-сурет).
- Желілік кабелді жалғастырғышқа дейін жүргізіңіз (кабель жиынтыққа кірмейді) (8-сурет).



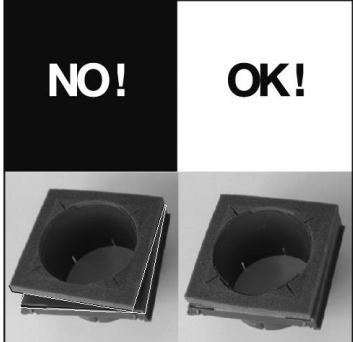
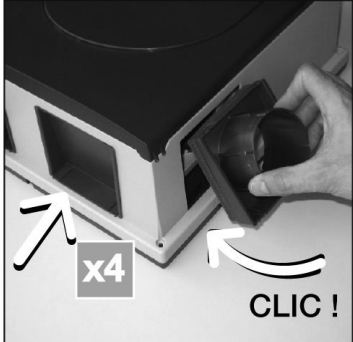
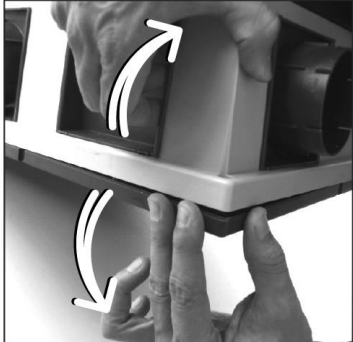
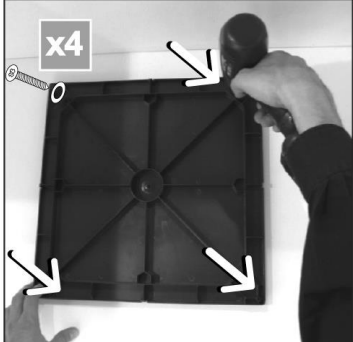
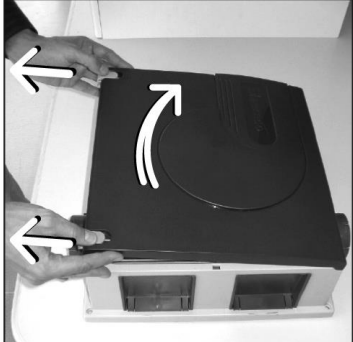
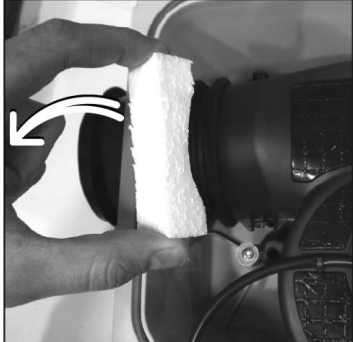
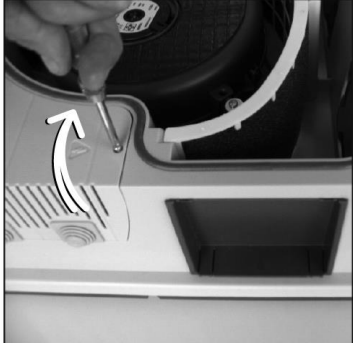
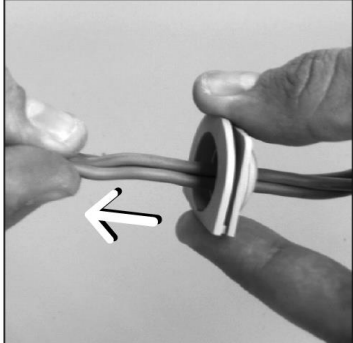


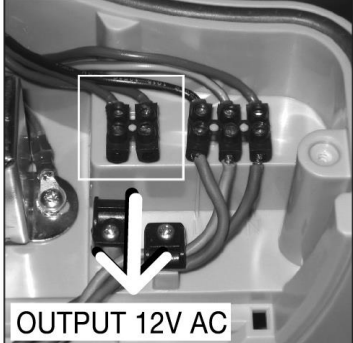

Барлық құрастыру жұмысы аяқталмайынша, желдеткішті электр тоғына қоспаңыз.



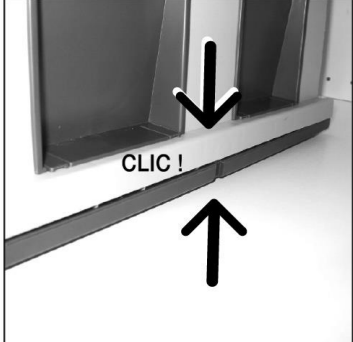
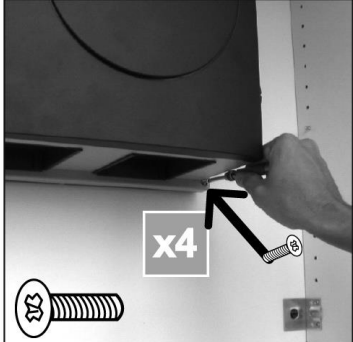
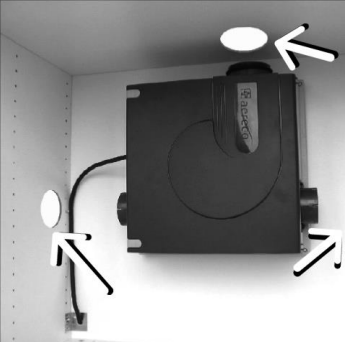
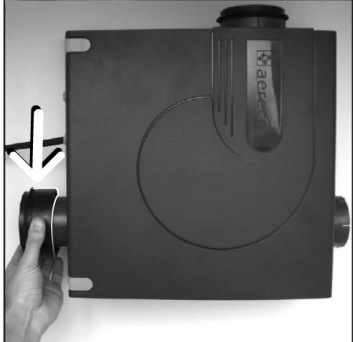

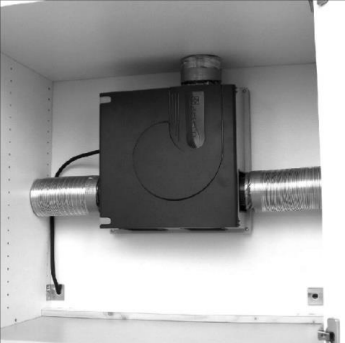

- Электр желілерін жалғау кезінде төмендегі ережені сақтаңыз:
(N = бейтарап,  жер, L = фаза). (9-сурет).
- Желдеткіштің электрлі қуат көзі артық жүктелу мен тұйықталудан қорғалған, жеке желіде орнатылуы тиіс – бұл желіге басқа ешбір құрылғыны қосуға болмайды. Желдеткіштің электр жүйесі электрлік сипаттамасына сай болуы үшін жеке жүргізілуі қажет.
- Кабель желісін тығынмен бекітіңіз, қартер қақпағына жалғағышты орнатыңыз (10-сурет).
- Кернеу клеммасы 12 VAC (11-сурет) көп мөлшерде ауа қажет ететін ауа тартқышқа арналған. Бұл жағдайда BXL / BXS ауа тарқыш құрылғылар үлгілеріне CAL195 (12 VAC – 8 VDC) немесе BXC үлгілеріне CAL261 (12 VAC – 3 VDC) сәйкес трансформаторларды қолданыңыз.
- Электр қартерінің қақпағын қайта қондырып, бұрама бекіткішімен қатайтыңыз (12-сурет).
- Желдеткіш корпусының қақпағын тағы да жабыңыз (13-сурет).
- Корпусты негізіне бекітіңіз (14-сурет).
- Ысырма әр жақтың дәл ортасында орналасқанын тексеріңіз (15-сурет).
- PZ2 ашқышымен корпусты негізіне жалғаңыз (жинақтаманың 4 бұрамасымен) (16-сурет).
- Сорғы және кірер келте құбырының қарсы бетін бұрғылап, ауа өткізгіш саңылауын жасаңыз (17-сурет).



Қозғалтқышқа қоқыс немесе шаң түсіп кетпеуін қадағалаңыз

- Егер Сіз диаметрі 100 мм ауа өткізгіш жалғасаңыз, желдеткіштің кірер келте құбырына АЕА 545 адаптерін қондырыңыз. Диаметрі 80 мм ауа өткізгіш жалғасаңыз, адаптер қондырудың қажеті жоқ (18-сурет).
- Ауа өткізгішті кіру түтікшесіне герметикалық талаптарды сақтай отырып жалғаңыз. Дәл осылай екінші кіру және сорғы құралдарына да жасаңыз (19,20-сурет)
- Ауа өткізгіштерге қажетті сорғы құрылғыларын жалғаңыз
- Желдеткіш пайдалануға дайын.

<p>1-çyпер</p> 	<p>2-çyпер</p> 	<p>3-çyпер</p> 
<p>4-çyпер</p> 	<p>5-çyпер</p> 	<p>6-çyпер</p> 
<p>7-çyпер</p> 	<p>8-çyпер</p> 	<p>9-çyпер</p> 
<p>10-çyпер</p> 	<p>11-çyпер</p> 	<p>12-çyпер</p> 

<p>13-супет</p> 	<p>14-супет</p> 	<p>1-5супет</p> 
<p>16-супет</p> 	<p>17-супет</p> 	<p>18-супет</p> 
<p>19-супет</p> 	<p>20-супет</p> 	

6. ҚАУІПСІЗДІК ШАРАЛАРЫ

- Желдеткішті іске қосар алдында немесе жұмыс жасау кезінде 12.4.021-75 МЕМСТ-та көрсетілген «Тұтынушылардың электр қондырғыларын пайдалану кезіндегі қауіпсіздік техникасы қағидалары» және «Тұтынушылардың электр қондырғыларын техникалық пайдалану ережелерін» сақтау қажет.
- Желдеткішті орнатуға және онымен жұмыс жасауға осы төлқұжатпен танысқан және техникалық қауіпсіздік нұсқамалығынан өткен мамандарға ғана рұқсат етіледі
- Желдеткіш орнатылғаннан кейін, оның қолданыс жағдайын бақылап отыру үшін еркін кіруге жағдай болуы керек.
- Желдеткіш пен желдеткіш жүйесі орнатылатын орын бөгде заттардың түсуінен қорғайтын құрылғылармен жабдықталуы тиіс.
- Желдеткішке қызмет көрсету мен жөндеу жұмыстары тек қана қондырғы электр тоғынан ажыратылғаннан соң және қозғалмалы бөлшектер қозғалысын тоқтатқаннан кейін ғана атқарылуы керек.
- Желдеткішті жерге тұйықтау «Электрқұрылғыларын орналастыру ережелеріне» сәйкес жасалуы керек
- Электр тоғы соғу қауіпі бар жұмыстар (оның ішінде статикалық электр тоғы) кезінде, қорғаныс құралдарын қолдану керек.
- Желдеткіштің жұмысын тексеру, жөндеу және онымен жұмыс жасау кезінде, сору және айдау саңылаулары ауа ағымымен немесе қозғалмалы бөлшектер тарапынан адамдарға зиян келмейтіндей етіп оқшаулануы тиіс.
- Желдеткішті қосатын жұмысшы желдеткіште жасалып жатқан жұмыстарды (жөндеу, тазалау және т.с.с) алдын ала тоқтату шараларын жүргізіп, содан соң ғана қызметкерге қозғалтқыштың іске қосылатынын хабарлауы тиіс.
- Желдеткішті қорғаныс қақпағы ажыратылған күйінде қоспаңыз.
- Желдеткіш құрамында хлор буы бар ауаны, жарылғыш заттарды тасымалдауға, сондай-ақ жарылу қауіпі бар жерлерде жұмыс жасауға және түтіндікке қосуға арналмаған.



Желдеткіштің электр құрылғысы істен шығуын алдын алу үшін, тұрақтандырылған кернеуді қолдануға кеңес береміз

Өзге өндірушілер тауарлары

- Өз қауіпсіздігіңіз үшін Aereco S.A компаниясымен ұсынылатын, сәйкес қолданысқа жарамды бөлшектер жиынтығын ғана пайдалануыңызды ұсынамыз.
- Жалпы жұмыс істеу барысында рұқсаты жоқ өнімді бағалау мүмкін емес және оны қолдану қауіп төндіруі мүмкін. Сенімсіздік туындаған жағдайда, біздің мамандарымыздан кеңес алған жөн.

7. ТЕХНИКАЛЫҚ ҚЫЗМЕТ КӨРСЕТУ

- Қолданыс барысында жүйелі түрде тексеру керек :
 - желдеткіш бекітпесінің дұрыстығын және беріктігін.
 - желдеткіштің дірілдеу деңгейін.
 - желдеткіш жұмысында қосымша шуылдың болмауын тексеру.
 - электр желілері мен электр жалғамаларының күйін.
- Тасымалданатын ауаның ластану деңгейіне байланысты желдеткіштің ішкі бөлшектерін жылына бір рет тазалаған жөн.
- Желдеткіш пен мотордың ішкі бетін тазалауға жоғары қысым мен буды пайдаланбаңыз.
- Желдеткішті тұрақты қолданбаған жағдайда, тоқсанына бір рет кем дегенде 5 минутқа қосу керек.



Корпус қақпағын ашпас бұрын, желдеткішті қуат көзінен ажыратыңыз!

8. ІСТЕН ШЫҒУ СЕБЕПТЕРІН АНЫҚТАУ КЕСТЕСІ

Ақау	Мүмкін себептер	Қалпына келтіру амалдары
Қозғалтқыш жұмыс жасамайды	қуат көзі жоқ	- өткізгішке көрнеудің келуін тексеріңіз. - құрылғы қорғанысының жұмыс деңгейін тексеріңіз
қозғалтқыш жұмыс жасайды, бірақ ауа қозғалмайды немесе нашар қозғалады	сүзгі бітелген	- сүзгіштердің тазалығын тексеріңіз, тазалаңыз, қажет болса, ауыстырыңыз
	каналдар бітеліп қалған (ауа өткізгіштер)	- ауа өткізгішін, жеке-жеке айдама ауа өткізгішін және төбе мен алдыңғы жел шығатын жердің тазалығын тексеріңіз
	жүйенің дұрыс есептелмеуі (бүгілулер саны шамадан тыс, каналдар тым ұзын) немесе дұрыс орнатылмаған (иілгіш ауа өткізгіштер басылып қалған, аралық жіктер герметикасы нашар)	Желдеткіш жүйесін тексеріңіз: - кедергілерді (бүгілулерді) алып тастап, қысқалау ауа өткізгішін орнатыңыз, - иілгіш ауа өткізгіштері мен қосылған жерлердің герметикалық күйін тексеріңіз.
	кірер тесіктердің біреуі тығынмен бекітілген немесе оған канал тартылмаған	жиынтық тесіктері тығынмен бекітілуін немесе ауа тартқыш түтікшелердің жалғануын тексеріңіз.
Жұмыс кезінде желдеткіште (қозғалтқышта) шу, ысқырық естіледі	қақпағы дұрыс жабылмаған (тығыз жабылмаған), тығындардың, жалғағыштардың, түтікшелердің дұрыс бекімеуі	- Қақпақтағы екі жасыл шегенің дұрыс жалғанғанын тексеріңіз. - Барлық байланысқан жерлерді тексеріп кедергілерді жөндеңіз.
Қозғалтқыш қайта-қайта қосылып, өшіп қалады .	Аса жоғары температура + шығыс беттегі кедергілер	- сорғыш құрылғылардың қосылғанын тексеріңіз (оларсыз ауа шығыны лезде артып, желдеткіш қызып кетеді), - температура 40°C-қа түскенше күтіңіз.

9. ӨНІМДІ САҚТАУ, ОРАУ ЖӘНЕ ТЫСЫМАЛДАУ

- Желдеткішті климаттық жағдайды жасанды жолмен реттелмейтін, табиғи немесе механикалық жолмен желдетілетін, ауа температурасы -20°C және +55°C аралығында болатын, ылғалдығы 80%-дан аспайтын жабық ғимараттарда сақтау керек.
- Ұзақ уақыт сақтау кезінде желдеткішті әр 6 ай сайын тексеріп тұру қажет.
- Жылу мен салқынның шамадан тыс әсер етуінен сақтаныңыз.
- Желдеткішті оның дұрыс сақталуы мен механизмдеріне зиян келмеуін қамтамасыз ететін әр түрлі көлік құралдарымен тасымалдауға болады, қолданылатын жүк көлігі жүк тасымалдау ережесінде көрсетілген талаптарға сай болуы тиіс.
- Желдеткіш өндіруші зауытпен жасалған түпнұсқа орамасында тасымалдануы тиіс.
- Жүкті қолмен тасымалдаған жағдайда, жүк көтеру нормалары мен шектеулерді сақтаңыз.
- Ораманы соққыдан және ұрылудан сақтаңыз.
- Қабылдау кезінде орамаға зақым келгенін байқасаңыз, тасымалдаушыға хабар беріңіз.
- Қиыр Солтүстік аудандар мен бару қиынға соғатын аудандарға желдеткіштер орамасын тасымалдау 15846-2002 MEMCT бойынша Ресей Федерациясының сауданы жүзеге асыратын ұйымдары арқылы жүргізіледі.

10.КЕПІЛДІКТЕР

Желдеткішті пайдаланудың кепілдік мерзімі тұтынушы тасымалдау, сақтау, орнату және пайдалану ережелерін орындаған жағдайда, сатылу күнінен бастап 24 айға созылады.

Кепілдік мыналарға берілмейді:

3. Табиғи тозуға тиісті бөлшектер, соның ішінде сүзгілер, сына тәрізді баулар, лампалар, сақтандырғыш, әртүрлі резеңке аралық қабаттар және нығыздағыштар.
4. Төмендегілердің салдарынан болатын олқылықтар:
 - сыртқы механикалық әсерлер,
 - ластану
 - қайта өңдеу, дербес кешендік өзгерістер,
 - тұрақты техникалық қызмет көрсетілмеу,
 - табиғи апаттар,
 - химиялық заттар әрекеттері,
 - тасымалдану кезіндегі зақымдану,
 - құрылғыны дұрыс пайдаланбау,
 - авторластырылмаған сервис қызметкерлерінің сапасыз өңдеулері

Кепілдікке мыналар кірмейді:

- құрылымы бойынша әрекет ету, құрылғыны орнату, байланыс сымдарын құрылғыны пайдаланбас бұрын қосу,
- тұрақты түрде техникалық тексеру, уақыт тәртібімен жөндеу және тиісті пайдалану шараларын ұйымдастыру,
- кепілдік жөндеу және құралды ауыстыру кезінде құрылғының тұрып қалуы үшін шығын өтемақысы. Сатып алу кезінде келеңсіздіктерге тап болмас үшін сатушылардан толыққанды ақпарат алыңыз



Өндіруші зауыт алдын ала ескертусіз құрылғы құрылымын, дизайнын, жиынтығын өзгертуге толық құқығы бар. Сатып алу кезінде келеңсіздіктерге тап болмас үшін сатушылардан толыққанды ақпарат алыңыз.

11. ТЕХНИКАЛЫҚ СТАНДАРТТАР ТАЛАБЫНА СӘЙКЕСТІГІ

Төлқұжатта көрсетілген құрылғы осы құрылғы экспортталатын елдердің нормативтік құжаттары мен ЕО-тың төмендегі стандарттар талабына сәйкес келеді:

Стандарт/тәртіп атауы	Сипаттама
KO TP 004/2011	Төмен вольтты жабдықтың қауіпсіздігі
KO TP 020/2011	Техникалық жабдықтың электромагниттік сәйкестігі
EN 61000-3-2: 2010	Электромагниттік сәйкестік. 3-2 бөлім: Шектеулер. Синусоидалды ток шығаруға арналған шектеулер (Кіру тоғы бар құрылғы бір фазаға 16А-дан аспауы керек).
EN 61000-3-3: 2009-06	Электромагниттік сәйкестік. Бөлім 3-3: Шектеулер. Фазадағы номинал ток күші 16 А-ден аспайтын және шартты қосылуға ұшырамайтын қондырғыларға арналған төмен кернеулі коммуналдық қуаттандыру жүйесіндегі кернеу пульсациясын, флукутациясын және жылтылдауларды шектеу.
NF EN 55014-1: 2007	Электромагниттік сәйкестік. Тұрмыстық құралға, электрлі құралдарға және ұқсас құрылғыларға арналған талаптар. 1-бөлім. Радиокедергі.
NF EN 55014-2: 2009	Электромагниттік сәйкестік Тұрмыстық аппараттарға, электр құрылғылары мен басқа да ұқсас құралдарға арналған талаптар. 2-бөлім. Кедергіге қарсы тұрушылық. Өнімдер тобына арналған стандарттар (жөндеулерді қосқанда).
EN 60335-1: 2003	Тұрмыстық және өзге де ұқсас белгілері бар электр құралдары. Қауіпсіздік. 1-бөлім. Жалпы талаптар.

12.АРЫЗДАНУ ТУРАЛЫ МӘЛІМЕТТЕР

Сапасы немесе жиынтығы сәйкес келмеген жағдайда, тұтынушы сату ұйымына шағымдарды қарастырудың бекітілген формасына сәйкес ескертпе жасауы тиіс, бұл көрсетілген шағымның заңдылығы мәселесін шешуде негіз болып табылады.

Тұтынушы (тапсырыс беруші) желдеткішті тасымалдау, сақтау, құрастыру және пайдалану ережелерін бұзған жағдайда, сапасы бойынша шағымдар қабылданбайды.

13.ТЕХНИКАЛЫҚ ҚЫЗМЕТ КӨРСЕТУ ЕСЕБИ

Мерзімі	Пайдалану басталғаннан бергі жұмыс сағаттарының саны	Техникалық қызмет көрсету түрі	Өнімнің техникалық жай-күйі туралы ескертпелер	Жауапты адамның тегі, қызметі, қолы

14.ПАЙДАҒА АСЫРУ

Қоршаған ортаны сақтаңыз.



Бұл құрылғы тұрмыстық қалдыққа жатпайды. Құрылғыны пайдаға асыру үшін өзі жасап шығарылған материалдарды алдағы уақытта өңдеу және қайта пайдаланумен айналысатын арнайы қабылдау пункттеріне тапсырыңыз. Осылайша, Сіз адам денсаулығы мен қоршаған ортаға зиян тигізуі мүмкін зардаптардың алдын аласыз.

Мәліметті жергілікті коммуналдық мекемелер мен қызмет көрсету ұйымдарынан ала аласыз.

15. ТУРАЛЫ ИМПОРТЕРДЕ КУӘЛІК



(импортердің ұйымының атауы)

(мекенжай, тел./факс)

16. ТУРАЛЫ ӨНДІРІСТЕ ЖӘНЕ ӘДІСТЕ КУӘЛІК

Желдеткіш V2A032RU

Өндіруші АЭРЭКО С.А., ФРАНЦИЯ, 62 rue дэ Лямиру, Коллежьен,
F-77615 MARNE LA VALLEE CEDEX 3, tel. +33 1 60 06 26 63

 Сәйкестендіру сертификаты RU C-FR.AL16.B.01599	Зауыттық № <input type="text"/> <i>N° de série usine du ventilateur</i>
Шығарылған уақыты « <input type="text"/> » <input type="text"/> 20 <input type="text"/> ж. <i>Date de fabrication</i> <i>jour mois année</i>	ТББ  <input type="text"/> <i>Tampon Aereco S.A. signature de l'opérateur</i>

Aereco S.A.
62 avenue de Lamirault
Collégien
77615 MARNE LA VALLEE CEDEX 3
FRANCE